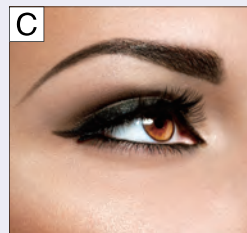


1

Jiǔ yuè qù Běijīng lǚyóu zuì hǎo 九月去北京旅游最好 September is the best time to visit Beijing

热身 Warm-up

1 给下面的词语选择对应的图片
Match the pictures with the words.



lǚyóu
① 旅游 _____

yùndòng
② 运动 _____

yǎnjīng
③ 眼睛 _____

zúqiú
④ 足球 _____

yǐzi
⑤ 椅子 _____

māo
⑥ 猫 _____

2 看下面的图片，说说来北京旅游最好的时间

Look at the pictures and talk about the best time to visit Beijing.



sān yuè
三月
March



liù yuè
六月
June



jiǔ yuè
九月
September



shí'èr yuè
十二月
December

课文
Text

1 在学校 In the school 01-1

Wǒ yào qù Běijīng lǚyóu, nǐ juéde
A: 我 要去北京旅游, 你觉得

shénme shíhòu qù zuì hǎo?
什么 时候去最好?

Jiǔ yuè qù Běijīng lǚyóu zuì hǎo.
B: 九 月去北京旅游最好。

Wèi shénme?
A: 为 什么?

Jiǔ yuè de Běijīng tiānqì bù lěng yě bú rè.
B: 九 月的北京天气不冷也不热。



English Version

A: I'm thinking of a trip to Beijing.
When do you think is the best time?

B: September is the best time to visit
Beijing.

A: Why?

B: Because it's neither cold nor hot
there in September.

New Words

1. 旅游 lǚyóu v. to travel, to take a trip
2. 觉得 juéde v. to think, to feel
3. 最 zuì adv. most, to the greatest extent
4. 为什么 wèi shénme why
5. 也 yě adv. also, too

2 看照片 Looking at a picture 01-2



Nǐ xǐhuan shénme yùndòng?

A: 你 喜欢 什么 运动?

Wǒ zuì xǐhuan tī zúqiú.

B: 我 最 喜欢踢足球。

Xiàwǔ wǒmen yìqǐ qù tī zúqiú ba.

A: 下 午 我们一起去踢足球吧。

Hǎo a!

B: 好 啊!

English Version

A: What sport do you like?

B: I like playing football.

A: Let's go to play football this
afternoon.

B: Great!

New Words

6. 运动 yùndòng n./v. sport; to take physical exercise, to work out
7. 踢足球 tī zúqiú to play football
8. 一起 yìqǐ adv. together

3 在家里 At home 01-3

Wǒmen yào bu yào mǎi jǐ ge xīn de yǐzi?
A: 我们 要不要 买几个新的椅子?
Hǎo a. Shénme shíhou qù mǎi?
B: 好啊。什么时候去买?
Míngtiān xiàwǔ zěnmeyàng?
A: 明天 下午 怎么样?
Nǐ míngtiān jǐ diǎn néng huí lái?
你 明天几点 能回来?
Sān diǎn duō.
B: 三 点多。



English Version

A: Don't you think we should buy some new chairs?
B: Yes. When shall we go to buy them?
A: What about tomorrow afternoon? When will you be back tomorrow?
B: A little bit later after three o'clock, maybe later.

New Words

9. 要 yào aux. to want to, would like to
10. 新 xīn adj. new

4 在家里 At home 01-4



Zhuōzi xiàmiàn yǒu ge māo.
A: 桌子 下面 有个猫。
Nà shì wǒ de māo, tā jiào Huāhua.
B: 那是我的猫，它叫 花花。
Tā hěn piàoliang.
A: 它很 漂亮。
Shì a, wǒ juéde tā de yǎnjīng zuì piàoliang.
B: 是啊，我觉得它的眼睛 最 漂亮。
Tā duō dà le?
A: 它多大了?
Liù ge duō yuè.
B: 六个多月。

English Version

A: There is a cat under the table.
B: It's my cat Huahua.
A: It's beautiful.
B: Yes. I think it has the most beautiful eyes.
A: How old is it?
B: More than six months.

New Words

11. 它 tā pron. it
12. 眼睛 yǎnjīng n. eye

Proper Noun

花花 Huāhua name of a cat

注释
Notes

1 助动词：要 The Auxiliary Verb “要”

用在动词前，表示有做某件事情的愿望。例如：

When used before a verb, it indicates the desire to do something. For example:

Subject	要 (Aux)	Predicate
王方	要	学习英语。
我	要	吃米饭。
我们	要不要	买几个新的椅子？

否定形式一般为“不想”。例如：

Its negative form is usually “不想”. For example:

(1) 小王要去，我不想去。

(2) A: 你要吃米饭吗？

B: 我不想吃米饭。

(3) A: 我要去商店买椅子，你去吗？

B: 我不去，我不想买椅子。

2 程度副词：最 The Adverb of Degree “最”

表示在同类事物中或某方面占第一位。例如：

It means being the first among things of the same kind or in a certain aspect. For example:

(1) 大卫的汉语最好。

(2) 我最喜欢吃米饭。

(3) 它的眼睛最漂亮。

3 概数的表达：几、多 “几” and “多”: expressions of approximate numbers

“几”可以表示10以内的不定个数，后边要有量词。例如：

“几” can indicate an indefinite number less than 10, followed by a measure word. For example:

几	量词 (M)	名词 (N)
几	个	人
几	本	书
几	个	新的椅子

(1) 车上有几个人。

(2) 我想买几本书。

(3) 我们要不要买几个新的椅子？

“几”可以用在“十”之后，表示大于10小于20的数字，如：十几个人；也可以用在“十”之前，表示大于20小于100的数字，如：几十个人。

When “几” is used after “十”, it indicates a number greater than 10 but less than 20, for example, “十几个人” (a dozen people or so); when used before “十”, it indicates a number greater than 20 while less than 100, for example, “几十个人” (dozens of people).

“多”与数量词搭配使用，数词是10以下的数字时，“多”用在量词之后。例如：

“多” can be used together with numeral-measure word phrases. When the numeral is less than 10, “多” should be put behind the measure word. For example:

数词 (Num)	量词 (M)	多	名词 (N)
三	个	多	星期
五	年	多	
六	个	多	月

数词是10以上的整数时，“多”用在量词前，在这种情况下，“多”和“几”通用。例如：

When the numeral is an integer greater than 10, “多” is put before the measure word. In this case, “多” and “几” are interchangeable. For example:

数词 (Num)	多	量词 (M)	名词 (N)
十	多	个	月
二十	多	块	钱
八十	多	个	人

练习 1 分角色朗读课文 Role-play the dialogs.

Exercises

2 根据课文内容回答问题 Answer the questions based on the dialogs.

- ① 什么时候去北京旅游最好？为什么？
Shénme shíhou qù Běijīng lǚyóu zuì hǎo? Wèi shénme?
- ② 他们下午要做什么？Tāmen xiàwǔ yào zuò shénme?
- ③ 他们想什么时候去买椅子？Tāmen xiǎng shénme shíhou qù mǎi yǐzi?
- ④ 花花在哪儿？Huāhua zài nǎr?
- ⑤ 花花多大了？Huāhua duō dà le?

3 用本课新学的语言点和词语描述图片

Describe the pictures using the newly-learned language points and words.



Wǒ yào qù mǎi _____ ge xīn bēizi.
我 要 去 买 _____ 个 新 杯 子。

Nǐ _____ mǎi yīfu, qù nàge shāngdiàn ba.
你 _____ 买 衣服, 去 那个 商店 吧。



Wǒ de māo sān suì _____ le,
我 的 猫 三 岁 _____ 了,
nǐ de māo duō dà le?
你 的 猫 多 大 了?



Wǒ bù xiǎng xuéxí, wǒ xiǎng hé péngyou qù _____.
我 不 想 学 习, 我 想 和 朋 友 去 _____。

语音
Pronunciation

双音节词语的重音 Stress in Disyllabic Words 01-5

(1) 中重格式 “Medium-stressed + Stressed” Structure

大多数双音节词属中重格式，第二个音节为重音，音长较长。例如：

Most disyllabic words fall into this type of structure, with the second syllable stressed and lasting longer. For example:

bīngxiāng

冰 箱

bāng máng

帮 忙

dǎrǎo

打 扰

gāoxìng

高 兴

lǚyóu

旅 游

kěnéng

可 能

kāishǐ

开 始

kǎo shì

考 试

(2) 重轻格式 “Stressed + Light” Structure

少数双音节词是“重轻”格式，第一个音节为重音，音长较长；第二个音节为轻音，音长较短。例如：

A small number of disyllabic words belong to this type, in which the first syllable is stressed and long and the second is light and short. For example:

dōngxī

东 西

chuānghu

窗 户

luóbo

萝 卜

shíhou

时 候

zhěntou

枕 头

nǐmen

你 们

gàosu

告 诉

gùshi

故 事

汉字 Characters

1 汉字的笔画 (7): ㄠ, ㄣ

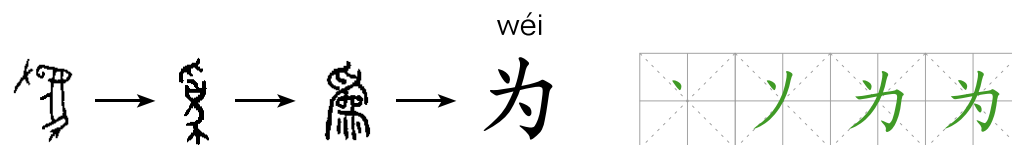
Strokes of Chinese Characters (7): ㄠ, ㄣ

笔画名称 Stroke	运笔方向 Direction	例字 Example Characters
ㄠ 横折提 héngzhétí Horizontal-Turning-Rising		话 huà word, talk 说 shuō to say, to speak
ㄣ 横折折折钩 héngzhézhézhéghōu Horizontal-Triple-Turning-Hook		奶 nǎi milk 场 chǎng field, venue

2 认识独体字 Single-Component Characters

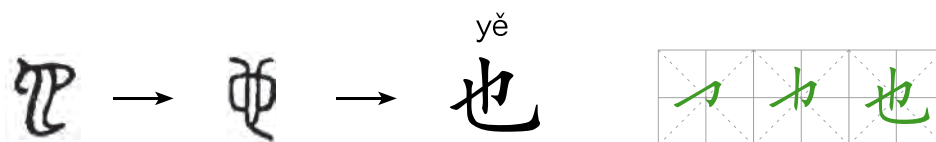
- (1) “为”，繁体（爲）字形像一只手牵着象，让它为人们干活的样子。本义是“做”。

The complex form of “为” (wéi), 爲, looks like a hand pulling an elephant for work. It originally meant “to work”.



- (2) “也”，字形像头尖、身长的蛇，后来随着字形的演变，本义就丢失了，现在虚化为副词。

The ancient form of “也” looks like a long snake with a pointed head. As the form of the character evolves, it has lost the original meaning and become an adverb.



3 汉字偏旁 “王” 和 “足” Chinese Radicals: “王” and “足”

偏旁 Radical	解释 Explanation	例字 Example Characters
王	王字旁，也叫斜玉旁，一般和玉有关系。 The radical “王” is sometimes called the “slanting-jade” radical. It is usually related to jade.	现 xiàn now, present 球 qiú ball
足	足字旁，一般和脚有关系。 The radical “足” is usually related to one’s feet.	跑 pǎo to run 踢 tī to kick

运用
Application

1 双人活动 Pair Work

两人一组，询问对方的喜好和习惯，互相了解对方。

Work in pairs. Ask about your partner's likes and habits and get to know each other.

Nǐ zuì xǐhuan chī shénme? Zuì bù xǐhuan chī shénme?

例如：A: 你 最 喜 欢 吃 什 么？ 最 不 喜 欢 吃 什 么？

Wǒ zuì……

B: 我 最……

Nǐ zuì xǐhuan shénme yùndòng?

A: 你 最 喜 欢 什 么 运 动？

B: ……

Wǒ de péngyou tā zuì xǐhuan zuì bù xǐhuan
我 的 朋 友 _____, 他 最 喜 欢 _____, 最 不 喜 欢 _____。

2 小组活动 Group Work

3~4人一组，互相询问并记录朋友最想和最不想去旅游的地方以及原因，每组请一位同学报告情况。

Work in groups of 3-4. Ask your group members about the places they want to travel the most and the least respectively, ask the reasons why and take notes. Each group chooses one member to make a report.

Nǐ zuì xiǎng qù shénme dìfang lǚyóu?

例如：A: 你 最 想 去 什 么 地 方 旅 游？

Wǒ zuì……

B: 我 最……

Wèi shénme?

A: 为 什 么？

B: ……

Nǐ zuì bù xiǎng qù shénme dìfang lǚyóu? Wèi shénme?

A: 你 最 不 想 去 什 么 地 方 旅 游？ 为 什 么？

B: ……

	姓名 Name	最想/最不想去的地方 Place Most/Least Attractive	原因 (yuányīn) Reason
1	小王 Xiǎo Wáng	最想去北京 zuì xiǎng qù Běijīng	他想学汉语, 想吃中国菜。 Tā xiǎng xué Hànyǔ, xiǎng chī Zhōngguó cài.